

HASOMED

RehaCom®



Nutzerhandbuch

Fragen, Bestellungen, Anregungen

Wir sind für Sie da. Montag - Donnerstag: 8 - 17 Uhr, Freitag: 8 - 16 Uhr

Tel: +49 (0)391 61 07 650

Fax: +49 (0)391 61 07 640

Mail: medizintechnik@hasomed.de

Web: www.rehacom.de

Systemvoraussetzungen

Betriebssystem: Windows 7, 8, 8.1 oder 10

Prozessor: Intel Core i3, i5, i7 oder gleichwertig

Arbeitsspeicher: min. 4GB Ram

Grafikkarte: DirectX10.1 tauglich; Intel HD3000 oder besser

Festplatte: 100GB freier Speicher

Soundkarte: vorhanden

Monitor: Größe je nach Anforderungen durch Patienten;
Auflösung minimal 1024 x 768 Pixel für Schriftgröße 100 %, bei Schriftgröße 120 % sind vertikal 1024 Pixel notwendig

DVD-Laufwerk: zur Installation der Software
(alternativ über USB/Netzwerk oder per Download)

Drucker: Ausdruck z.B. Therapieergebnisse, Leistungsbericht

Pult/Panel: RehaCom Keyboard; USB-Pulte nach Umbau durch HASOMED
(Keyboard) **Patientenpult (1990-1997) mit seriellm Anschluss wird nicht mehr unterstützt.**

Sprachen

Deutsch	Chinesisch simplified	Finnisch	Türkisch
Englisch	Chinesisch traditional	Litauisch	Persisch
Koreanisch	Spanisch	Schwedisch	Dänisch
Polnisch	Griechisch	Tschechisch	Ukrainisch
Italienisch	Portugiesisch	Arabisch	
Französisch	Hebräisch	Lettisch	
Russisch	Niederländisch	Slowenisch	

(nicht alle Module in allen Sprachen verfügbar)

FAQ - Häufig gestellte Fragen

Was muss ich berücksichtigen, bevor ich eine neue Version/ ein Update installiere?

Vor der Installation muss die Datenbank gesichert werden. Klicken Sie im Hauptfenster auf „System“ und auf „Datensicherung“ im kleinen Fenster. Dann wählen Sie oben links „Backup“ aus und klicken auf „Start“. Für die Datenwiederherstellung klicken Sie oben links auf „Restore“. Eine detaillierte Beschreibung finden Sie im Manual im Inhalt der Installations-DVD.

Wo finde ich den Treiber für die Patienten-Tastatur?

Den Treiber „Sentinel Protection Installer 7.6.3.exe“ finden Sie auf der DVD im Ordner „Sentinel“.

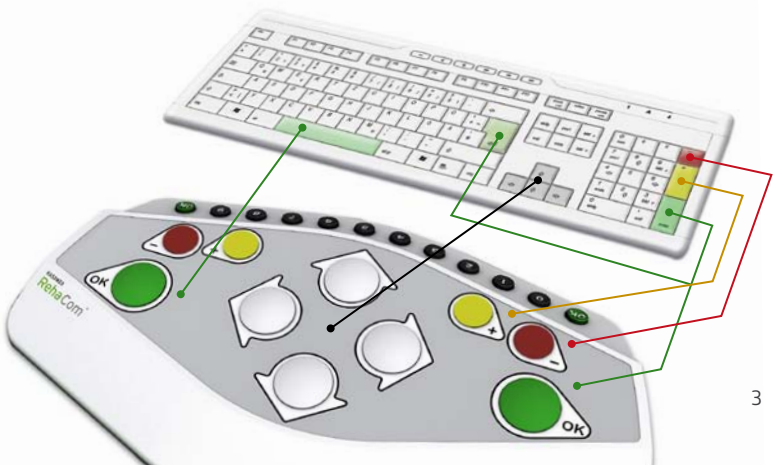
Was kann ich tun, wenn RehaCom nur ein kleines Anmeldefenster mit Benutzernamen und Passwort zeigt?

Klicken Sie in die Zeile für den Benutzernamen, drücken Sie auf der Tastatur gleichzeitig die Tasten „Strg“ und „T“.

Kann ich eine Computer-Tastatur anstatt der Patienten-Tastatur nutzen?

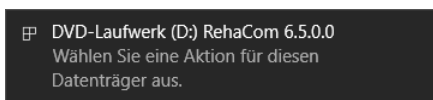
Ja. Es gilt jedoch die Ausnahme, dass eine Computer-Tastatur nicht als Lizenzgerät verwendet werden kann (siehe Kapitel Lizenzierung auf Seite 8). Für die Verwendung einer Computer-Tastatur benötigen Sie Tastaturaufkleber.

! TIPP: Mehr Infos auf www.faq.rehacom.de

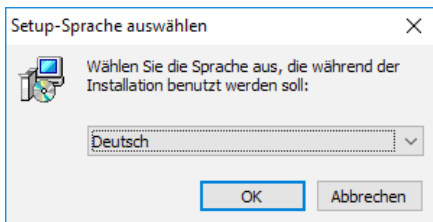


Installation von RehaCom

Legen Sie die Installations-DVD in das DVD-Laufwerk Ihres Rechners. Bei eingeschalteter Autostartfunktion öffnet sich selbstständig das Fenster „Automatische Wiedergabe“. Klicken Sie auf „SETUP.EXE ausführen“. Sollte die Autostart Funktion Ihres Computers deaktiviert sein öffnen Sie „Computer“ bzw. „Dieser PC“ per Doppelklick. Es werden alle auf dem Datenträger vorhandenen Inhalte angezeigt. Klicken Sie doppelt auf „Setup.exe“. Es öffnet sich das Fenster „Setup-Sprache auswählen“. Passen Sie bei Bedarf die Sprache an und klicken Sie anschließend auf „OK“.

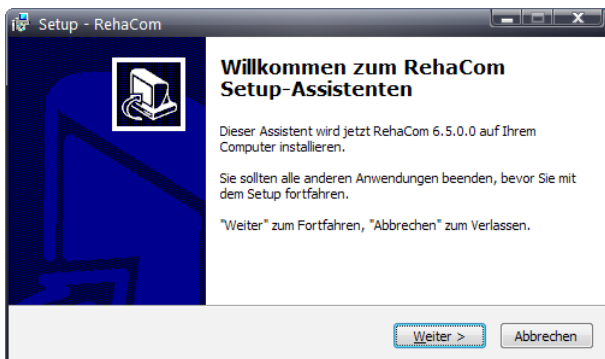


Fenster „Automatische Wiedergabe“



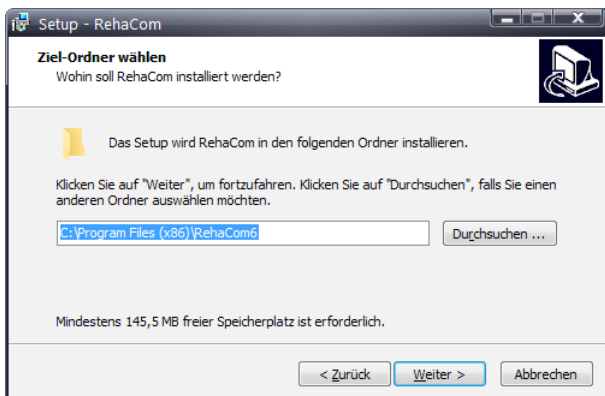
Fenster „Setup-Sprache auswählen“

Das Fenster „Setup - RehaCom“ öffnet sich. Klicken Sie auf „Weiter“.



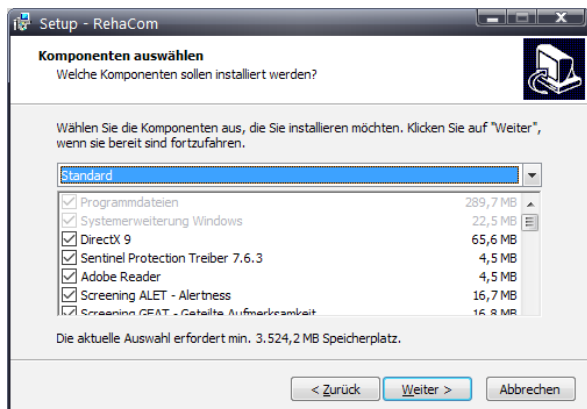
Fenster „Setup - RehaCom - Setup Assistent“

Im folgenden Fenster können Sie den Ziel-Ordner wählen. Bei Bedarf ändern Sie das Installations-Ziel und klicken anschließend auf „Weiter“.



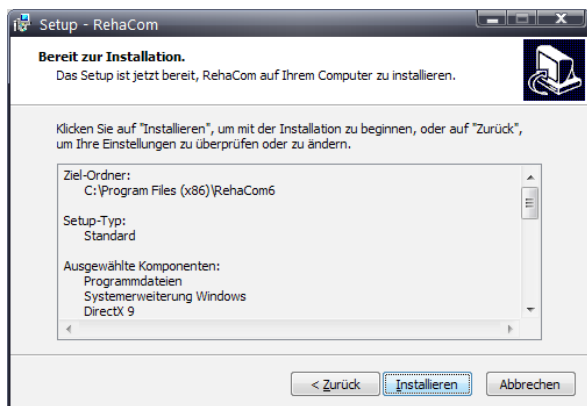
Fenster „Setup - RehaCom - Installationsziel wählen“

Nun können Sie auswählen, welche Komponenten installiert werden sollen. Wählen Sie in der Auswahlliste „Standard“, um RehaCom vollständig zu installieren. Klicken Sie anschließend auf „Weiter“.



Fenster „Setup - RehaCom - Komponenten wählen“

Im abschließenden Fenster erhalten Sie eine Zusammenfassung Ihrer Installationsparameter. Überprüfen Sie diese und klicken Sie auf „Installieren“. RehaCom wird nun installiert.



Fenster „Setup - RehaCom - Zusammenfassung“

Die ersten Schritte in RehaCom

Besitzen Sie eine Patienten-Tastatur oder einen RehaCom-Dongle, schließen Sie diese(n) bitte vor dem Start von RehaCom an den Computer an. Nach der Installation können Sie RehaCom starten.

Beim ersten Start von RehaCom erscheint das Fenster „Benutzermodus“. Wählen Sie den Modus in dem Sie arbeiten möchten aus und schließen Sie das Fenster.

Nach Auswahl des Benutzermodus werden Sie aufgefordert, einen neuen Klienten anzulegen. Klicken Sie hierzu im RehaCom-Hauptbildschirm auf den Schalter „Klienten“. In dem sich öffnenden Fenster können Sie neue Klienten anlegen und verwalten.



Fenster „Benutzermodus“



Fenster „Lizenzierungsmodus“

Um die Einrichtung von RehaCom abzuschließen, wählen Sie den Lizenzierungsmodus aus. Klicken Sie hierzu im RehaCom-Hauptbildschirm auf „System“ und dann auf „Lizenzierung“ (nähere Informationen finden Sie auf Seite 9). Sie können den Benutzermodus und den Lizenzierungsmodus jederzeit ändern.

! TIPP: Im Fenster „Klientendaten“ können Sie die Sprache für Ihren Patienten auswählen.

Lizenzierung

Um RehaCom vollständig nutzen zu können, ist die Eingabe eines Lizenzcodes notwendig. Diesen finden Sie nach Erwerb auf Ihrem Lieferschein bzw. Ihrer Rechnung. Wenn Sie ein Internet-Konto nutzen möchten, halten Sie sich bitte an die nachfolgende Instruktion. Falls Sie eine Patienten-Tastatur oder einen RehaCom-Dongle haben, lesen Sie bitte auf Seite 9 weiter.

Lizenzierung über ein Internet-Konto:

Achten Sie darauf, dass der Lizenzierungsmodus auf „Lizenzierung über das Internet“ eingestellt ist. Klicken Sie hierzu im RehaCom-Hauptbildschirm auf „System“ und anschließend auf „Lizenzierungsmodus“.

Anschließend können Sie neue Therapeuten bzw. Klienten erstellen, die sich über das Internet registrieren. Klicken Sie hierzu im RehaCom-Hauptbildschirm auf „Therapeut“ bzw. „Klient“ und erstellen Sie einen Therapeuten bzw. Klienten über die Taste „Neu“ bzw. ändern einen vorhandenen Therapeuten über die Taste „Bearbeiten“. Setzen Sie das Häkchen im Feld „Im Internet registrieren“ und füllen Sie die grün unterlegten Felder aus. Überprüfen Sie Ihre Eingaben und klicken Sie anschließend auf „OK“.

Titel

Name

Vorname

Klinik / Praxis

Station / Abteilung

Im Internet registrieren

Anschrift / Strasse

PLZ, Ort

Region

Telefon

Bezeichnung

E-Mail

Benutzername Internet

Passwort

Passwort Wiederholung

OK Abbrechen Hilfe

Fenster „Therapeut Neu“

RehaCom Lizenzierung

Lizenzierung auf Ihrem Computer
RehaCom wird auf dem Computer installiert, den Sie gerade benutzen. Der RehaCom Lizenzschlüssel wird als passwort zu Ihrem Windows Lizenzschlüssel erzeugt. Die Lizenz kann nicht auf einen anderen Computer übertragen werden.

Lizenzierung über Patiententastatur oder Dongle
Das Training mit der Patiententastatur oder Dongle ist die bevorzugte Trainingsmethode für Therapeuten oder neuropsychologische Teams. Die Therapeuten werden nicht mehr RehaCom Patienten-Tastatur bedient.

Lizenzierung über Lizenz-Server
Die Lizenzierung der RehaCom-Module erfolgt über einen Lizenz-Server in der Einrichtung. Lizenzen werden so zentral verwaltet. Auf einer zentralen Server muss ein Lizenzierungsmodul installiert sein. Erläutern Sie bei Ihrem ICD-Fachmann Servername und Portnummer.
Server-Name: Port:

Lizenzierung über das Internet
Das Lizenzierung über das Internet ist die bevorzugte Methode für das Heim-Training. Eine spezielle Patiententastatur ist nicht notwendig.

Lizenz Hilfe Schließen

Fenster „Lizenzierungsmodus“

! TIPP: Notieren Sie sich Ihr Passwort und heben Sie es gut auf.

Lizenzierung über Patienten-Tastatur oder RehaCom-Dongle:

Achten Sie darauf, dass die Patienten-Tastatur bzw. der RehaCom-Dongle an den Computer angeschlossen ist. Der Lizenzierungsmodus muss auf „Lizenzierung über Patiententastatur oder Dongle“ eingestellt sein. Klicken Sie hierzu im RehaCom-Hauptbildschirm auf „System“ und anschließend auf „Lizenzierungsmodus“.

Zur Eingabe des Lizenzcodes klicken Sie im gleichen Fenster auf den Button „Lizenzieren“.

Tragen Sie den Lizenzcode in die Eingabezeile ein. Falls Sie eine Lizenz-CD haben, klicken Sie auf den Button „CodeDisk“ (der Lizenzcode erscheint dann in der Eingabezeile). Nach der Eingabe des Codes klicken Sie bitte auf „Übernehmen“.

Folgende RehaCom-Module sind für Ihr System lizenziert:

Lizenzierung auf RehaCom-ID **30016**

Name	Modultyp	Istzeitpunkt	Verbl. Zeit	Lizenz-Code	Lizenzdatum	Benutzt durch	Benutzt bis
GLCB	Ja	0 Std., 0 Min.			22.08.2016		frei
ALPH	Nein	> 21 Tage		3F3E-7AFF-2CB-26CB-67DD-96-485A	12.09.2017		frei
GEAU	Nein	> 21 Tage		5D1F-A5C7-2D1-26CB-6760-8C-71BC	12.09.2017		frei
VSGE	Nein	> 21 Tage		ADF0-6598-2C2-26CB-6760-9F-CD2F	12.09.2017		frei
HBMQ	Nein	> 21 Tage		7D41-8581-2CF-26CB-67A0-92-C4C7	12.09.2017		frei
GESI	Nein	> 21 Tage		5D31-6598-2D1-26CB-67C0-8C-6A94	12.09.2017		frei
EDNK	Nein	> 21 Tage		530E-704D-2D3-26CB-6730-8E-3F8F	12.09.2017		frei
WORT	Nein	> 21 Tage		8432-A06E-2FB-26CB-6180-A6-DC7D	12.09.2017		frei
AKRE	Nein	> 21 Tage		3DF8-9037-2D1-26CB-6770-8C-1CB7	12.09.2017		frei
BLD	Nein	> 21 Tage		4301-4ADE-2D6-26CB-64FD-88-70A2	12.09.2017		frei

Bitte geben Sie einen Lizenzcode ein:

Übernehmen Angebot anfordern Verbrauch
CodeDisk Kaufen im Internet Hilfe
Lizenzierungs-Modus Schließen

Fenster „Lizenzieren“

Übersicht RehaCom Hauptbildschirm

The screenshot displays the HASOMED RehaCom software interface. At the top, the title bar reads "Therapeut Klient Module Parameter Start Eyeboxtest System Hilfe". The main header area includes the HASOMED logo and the text "Kognitive Therapie und Hirnleistungstraining".

Navigation elements are numbered 1 through 9:

- 1**: Therapeut (Therapist)
- 2**: Klienten (Clients)
- 3**: Module
- 4**: Parameter
- 5**: Ergebnisse (Results)
- 7**: Hilfe (Help)
- 8**: System
- 9**: Schließen (Close)

The main content area is divided into two sections:

- Left Section (Group):** Labeled "Gruppe", it contains a list of modules: "Module des Klienten", "alle Module", "Aufmerksamkeit", "Gedächtnis", "Exekutivfunktionen", "Geschickbild", "Visuomotorik", and "Interferentielle Rehabilitation". A blue circle **13** highlights this section.
- Right Section (Modules):** Labeled "Module", it contains a list of modules: "Aerobicstraining", "Arbeitsgedächtnis", "Aufmerksamkeit und Konzentration", "Geschicksbildung", "Gebärde-Aufmerksamkeit 2", "Plan a Holiday", "Reaktionsverhalten", and "Selbsttraining". A blue circle **14** highlights this section.

Additional interface elements include:

- 10**: A dropdown menu labeled "Sortieren nach Nutzungshäufigkeit".
- 11**: A dropdown menu labeled "Aktueller Klient" with "Miller, Henry, 08.03.1952" selected.
- 12**: A tab labeled "Screening".
- 15**: A "Modul Run-Stop" button.
- 16**: A "Start" button.

- | | | | |
|----------------------|--|------------------------------------|---|
| 1 Menüleiste | Einstellmöglichkeiten zum gesamten Programm | 8 System | Administration von Lizenzierungs-, Benutzer-, Patientenmodus, Netzwerk, Datensicherung etc. beenden von RehaCom |
| 2 Therapeuten | neue Therapeuten anlegen und bestehende verwalten | 9 Schließen | |
| 3 Klienten | neue Klienten anlegen und bestehende verwalten | 10 aktueller Therapeut | aktuellen Therapeuten oder Administrator auswählen |
| 4 Module | bestimmte Module einem Klienten zuweisen und Modulbatterien erstellen | 11 aktueller Klient | aktuellen Klienten auswählen |
| 5 Parameter | spezifische Parameter einstellen (zugehörig zum gewählten Modul in 14) | 12 Training & Screening | wechseln zwischen Trainings- und Screening-Modulen |
| 6 Ergebnisse | Trainingsergebnisse aller Klientenbezogenen Module anzeigen | 13 Gruppe | Liste der Trainingsgruppen bzw. Screening-Module |
| 7 Hilfe | nützliche Hilfen und Tipps für das gesamte Programm | 14 Module | Liste der Trainings-Module |
| | | 15 Modul Non-Stop | startet das Training sofort (ohne Therapeutenmenü) |
| | | 16 Start | Starten des ausgewählten Trainings-/Screeningmoduls |

Wir beraten Sie gern.
+49 (0)391 6107-650